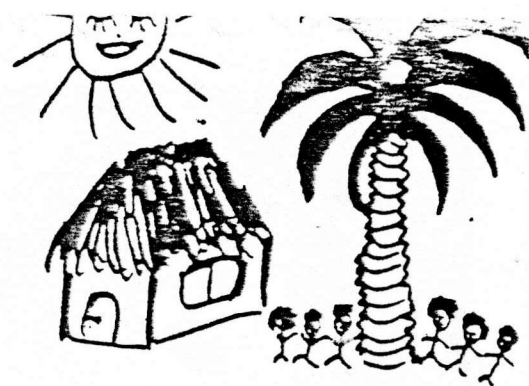


BONA ESPERO



Rundbrief für Freunde, Förderer und Mitglieder
des Fördervereins "Bona Espero" e.V.

Cirkulero por amikoj, subtenantoj kaj membroj
de la "Subtenanta Asocio de BE" e.V.

n-ro 22

Marto 1988

Ktoj: Sparda-Bank Münster, BLZ 400 605 60 Kto-nr. 900 826 BONA ESPERO
Postgiro-Amt Dortmund, BLZ 440 100 46 Kto-nr. 2033 99-465 BE

Ciutage lavotago

"Ĉu vi jam lavis vian pantalonon?"
"Kiel mi nur forigu la grasmakulon
el mia T-ĉemizo?"

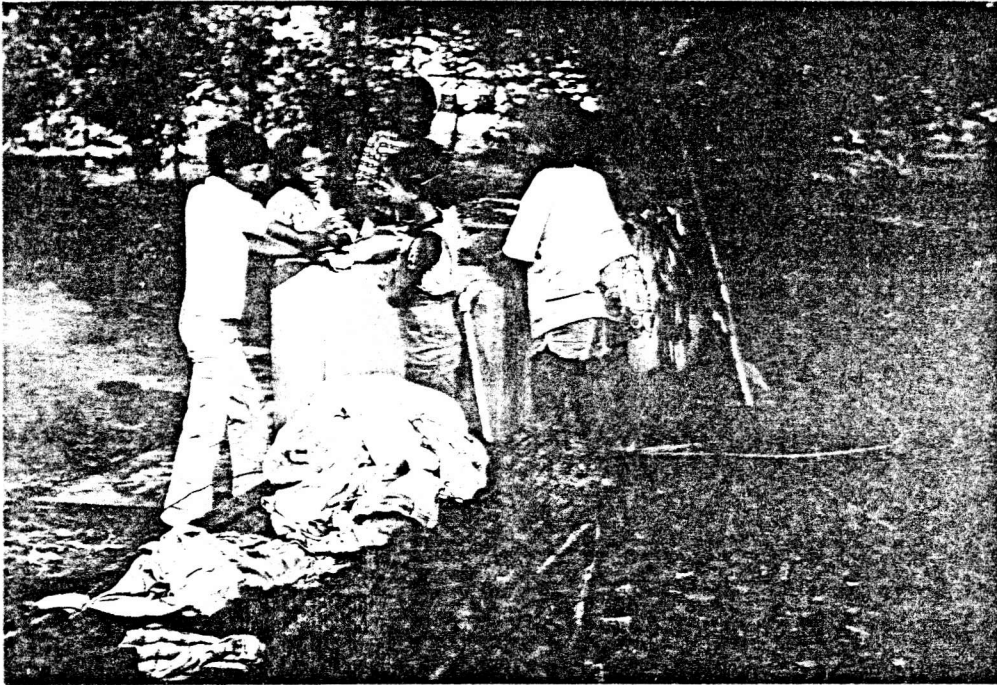
Matena konversacio inter Feliciano kaj Aleksandra, dum forbrosas la aliaj diligente la malpuraĵon el siaj vestaĵoj. Tuj post la matenmanĝo kaj la ĉambro-ordigado komenciĝas la granda akvobatalo. Kutime gelavistoj kaj lavitaĵo egale malsekiĝas. Egalrajteco ĉe la lavo-kuvo kaj certe ankaŭ estonte ĉe la rabototablo, manipulante la tubo-ŝraŭbilon aŭ konstruante higienan latrinon, se la novaj planoj realiĝos.

Täglich Washtag

"Hast Du Deine Hose schon gewaschen?"
"Wie kriege ich bloß den Fettfleck
aus meinem T-shirt?"

Morgendliche Unterhaltung zwischen Feliciano und Alexandra, während die anderen eifrig mit Seife und Bürste dem Schmutz zu Leibe rücken. Gleich nach dem Frühstück und Zimmeraufräumen geht die große Wasserschlacht los, bei der häufig Wäscher und Wäsche gleichzeitig gesäubert werden. Gleichberechtigung gilt auch am Waschtrog und sicher demnächst an der Hobelbank, im Hantieren mit der Rohrzanze, evtl. auch beim Bau eines Plumpsklos, wenn die neuen Pläne umgesetzt sind.





La
tolaj-montoj
jam
malkreskas!

En la februara letero Ursula Grattapaglia skribis ankoraŭ entuziasmiĝe:

"Ek de kiam ni decidis konstrui tiun novan domon, nia vivo eniris fantazian spiralon de rapidega laborritmo. Sed konsolas nin la jam videbla brila produkto de niaj streĉaj klopodoj, por kio ni elspezos kiel eble plej malmulte." Intertempe la nova domo estas preta. La masonistoj, ŝtukistoj, kahelistoj kaj penikistoj (du-metiista teamo) loĝas jam enekaj tuj daŭrigas konstrui. La esprimo METI-LERNEJO estas certe troiga por la halo, kiun oni alkonstruas al la gasto-domo. Tamen, en la 60 kvm granda ejo lernu knaboj, sed ankaŭ knabinoj se ili emas, ĉion kion ni jam listigis en nia lasta informilo. Eble krome ankoraŭ aŭtomobil-inspektadon kaj riparadon, uzon de lakoj kaj gluoj, k.a. Ankaŭ domhigienio ne nur gravas por estontaj dommastrinoj kaj estas nepre lernenda.

Hannelore kaj Bernhard La Roche el Kaiserslautern, kiuj raportis en novembro dum nia jarĉefkunveno pri la 'eklumigo' en BONA ESPERO, denove labor-ferios dum paskotempo en BE. Sed en Palatinato ankoraŭ pliaj infektiĝis de la BE-bacilo. Kompreneble ankaŭ Alexander Sturm estas inter ili. Meti-lernantoj el Rodalben kvazaŭ adoptis la estontan metilernejon de BE. Ili klopodas pri la teknika ekipaĵo kaj eĉ ne timas transportproblemojn.

Provizore do nenie 'normala' ĉiutago videbla en Bona Espero. Sed kio estas fakte normala tie?

Se la akvopumpilo matene aŭdigas siajn konatajn sonojn, se la nova turbino zorgas pri kurento, se infanoj kaj hundoj viglas, la ĉevaloj ne tro sovaĝas, la bovinoj bonedukite aperas por esti melkataj, la papagoj ne vizitas la legomejon kaj la orserĉantoj lavas la sablon en alia brazila ŝtato... Tiel ni imagas NORMALAN ĈIUTAGON en Bona Espero

Novajoj de nia societo: Willi kaj Margret Brandenburg prelegis en Leipzig. Projekto de solidareco titolis la lubildprelego pri BE dum la IFER = Internacia Foiro Esperantista Renkontiĝo. La intereso inter la 260 partoprenantoj estis granda. Multaj el ili ĝis tiam ne havis okazon informiĝi pri la farmbieno.

Laiŝtatute membroj de la societo ricevas aldone la finkalkulon por 1987. Kompreneble ni sendas ĝin al ĉiu, kiu deziras.

Laste kaj fine: Sanon kaj forton al vi, via familio, geamikoj kaj niaj transoceanaj adoptitoj, ke ni kune daŭrigu!

In ihrem Februar-Brief schrieb Ursula Grattapaglia noch ganz begeistert: "Seitdem wir uns entschlossen hatten dieses so notwendige neue Haus zu bauen, ist unser normaler Tagesablauf durch das Tempo der Bauarbeiten arg angetrieben worden. Als Lohn unserer Erschöpfung sehen wir, daß das entstehende Bauwerk groß und schön wird, obwohl wir nur wenig dafür ausgeben können.

Inzwischen ist das Haus fertig! Die Maurer, Putzer, Fliesenleger und Anstreicher (eine zwei-Mann-Firma), wohnen schon darin und gleich wird weiter gebaut. Unser schönes deutsches Wort BERUFSSCHULE ist sicher um etliche Nummern zu groß für die Halle, die an das Gästehaus angebaut wird. Aber in dem 60 qm großen Raum sollen Jungen, aber auch Mädchen wenn sie möchten, all das lernen können, was wir im letzten Informationsblatt schon aufgelistet haben. Außerdem KFZ-Wartung und Pflege, Reparaturen, Umgang mit Messinstrumenten, Dichtungen, Farben, Wohnhygiene, die nicht nur für Mädchen wichtig ist.

Hannelore und Bernhard La Roche aus Kaiserslautern, die uns im November bei der Jahreshauptversammlung über die 'Lichtwerdung' in BE durch den Aufbau des Wasserkraftwerks berichtet haben, verbringen wieder ihre Osterferien als Arbeitsurlaub in BE. Der BE-Bazillus hat in der Pfalz noch andere angesteckt und selbstverständlich ist auch Alexander Sturm wieder mit dabei. Rodalbens Berufsschüler haben sich, quasi als Paten, um die technische Ausrüstung der Werkhalle gekümmert. Sie sind sicher, auch das Transportproblem lösen zu können. Vorläufig wird also der 'normale Tagesablauf' in Bona Espero noch auf sich warten lassen. Aber was ist in BE eigentlich normal?

Wenn die Wasserpumpe morgens ihr vertrautes Geräusch macht?
wenn die neue Turbine für den Strom sorgt?
wenn Kinder und Hunde munter,
die Pferde nicht wild,
die Kühe zum Melken brav im Hof,
die Papageien nicht im Gemüsebeet
und die Goldwäscher in anderen Bundesstaaten sind?
So stellen wir uns hier den normalen Alltag in BE
vor!!!



Neuigkeiten unseres Vereins:

Willi und Margret Brandenburg sprachen in Leipzig. Projekt der Solidarität hieß der Dia-Vortrag über BONA ESPERO während des Esperanto-Treffens der Leipziger Frühjahrsmesse. Das Interesse war groß bei den 260 Teilnehmern. Viele von ihnen hatten bis dahin keine Gelegenheit die Farm-schule kennen zu lernen.

Satzungsgemäß fügen wir für Mitglieder unseres Vereins die Jahresrechnung 1987 bei. Selbstverständlich schicken wir sie auf Wunsch jedem.

Und zum Schluß wünschen wir allen Gesundheit und Kraft, die wir hier nötig haben, um unsere adoptierte Großfamilie jenseits des Ozeans weiter unterstützen zu können!

=====
Pakete mit folgendem Inhalt, werden in BE immer mit Jubel begrüßt: Kinderkleidung und Babysachen, leichte Damen- und Herren-Kleidung, Handtücher, Bettwäsche, Decken, Spielzeug, kleine Geschenke für Kinder-feste. Stopfen Sie Lücken aus mit allem Möglichen, was man für kleinere Reparaturen im Haus braucht: Schrauben, Nägel, Stecker und Stechkontakte u.s.w. Pakete brauchen in der Regel 2-3 Monate, werden Sie also nicht unruhig, wenn die Bestätigung auf sich warten läßt. Die richtige Anschrif

Escola-Fazenda Bona Espero, BR-77260 Alto Paraiso (Goias) Brazilo